

Förbundsmöte Tyresåns vattenvårdsförbund 2009



Undervattensbild från Flaten, foto Jörgen Lind

Tid: 23 april 2009 klockan 10.00.
Kaffe/te serveras från 9.30.
Plats: Länsstyrelsen i Stockholms län,
Hantverkargatan 29, lokal Kungsljuset.

Dagordning

1. Förbundsmötet öppnas
2. Upprättande och godkännande av röstlängd
3. Val av ordförande och sekreterare för förbundsmötet
4. Val av två personer att jämte ordföranden justera protokollet från förbundsmötet
5. Prövning av om förbundsmötet blivit behörigen sammankallat
6. Framläggande av årsredovisningen och revisionsberättelsen
7. Beslut om
 - a) fastställelse av resultat- och balansräkningen
 - b) dispositioner beträffande förbundets vinst eller förlust enligt den fastställda balansräkningen
 - c) ansvarsfrihet för styrelseledamöterna
8. Fastställande av verksamhetsplan för år 2010 och långsiktigt program för åren 2011-2012
9. Fastställande av budget för år 2010 samt preliminär budget för åren 2011-2012
10. Beslut om årlig medlemsavgift
11. Anteckning om medlemmarnas val av styrelseledamöter och ersättare för dessa
12. Val av ordförande och vice ordförande i styrelsen i enlighet med reglerna i § 11
13. Val av en revisor och ersättare för denna för tiden från ordinarie förbundsmöte intill slutet av påföljande års ordinarie förbundsmöte
12. Ärende från styrelsen: Godkännande av mål och indikatorer för Tyresån
13. Övriga frågor
14. Förbundsmötet avslutas

Förslag till medlemsavgifter för åren 2010-2012

Kommun	Medlemsavgift, kr
Stockholm Vatten AB (Stockholm)	119 000
Stockholm Vatten AB (Huddinge)	161 000
Huddinge kommun	147 000
Haninge kommun	133 000
Tyresö kommun	126 000
Botkyrka kommun	7 000
Nacka kommun	7 000
	700 000

Kostnadsfördelning för Tyresåns vattenvårdsförbund
 Beslutad den 21 februari 2008

Kommun	Andel, %
Stockholm Vatten AB (inom Stockholm)	17
Stockholm Vatten AB (inom Huddinge)*	23
Huddinge kommun	21
Haninge kommun	19
Tyresö kommun	18
Botkyrka kommun	1
Nacka kommun	1

*Medlemsavgift som avser delen av Huddinge kommun med kommunalt VA-nät betalas av Stockholm Vatten AB enligt beslut den 21 februari.

Beräkningar som ligger till grund för kostnadsfördelningen							
Kommun	Bef. 2001-12-31		Yta		Summa		
	antal	%	km2	%		% av %	fördeln. tal
Sthlm med kommunalt VA	41509	24,2	14,7	6,8	31,0	15,5	15
Sthlm utan kommunalt VA	100	0,1	8,1	3,8	3,8	1,9	2
Huddinge med kommunalt VA	58232	33,9	25,9	12,1	46,0	23,0	23
Huddinge utan kommunalt VA	3394	2,0	85,5	39,8	41,8	20,9	21
Haninge	29617	17,2	46,3	21,6	38,8	19,4	19
Tyresö	38865	22,6	28,5	13,3	35,9	17,9	18
Botkyrka	6	0,0	3,0	1,4	1,4	0,7	1
Nacka	13	0,0	2,8	1,3	1,3	0,6	1
Summa	171736	100,0	214,8	100,00		100	100

Mål och indikatorer för Tyresån

Övergripande mål

1. Åtgärder som utförs inom Tyresåns avrinningsområde ska ha direkt koppling till kraven i Vattendirektivet.
2. Vid prioritering av åtgärder ska hänsyn tas till Tyresåns påverkan på Kalvfjärden och Östersjön.
3. Tyresåns höga naturvärden ska bevaras och utvecklas även med en ökande befolkning och verksamhet inom avrinningsområdet.
4. Hushållningen med marktillgångarna och recipientkapaciteten inom Tyresåns avrinningsområde ska präglas av långsiktighet.
5. Allmänhetens tillgång till stränder och vattenytor ska hållas hög.
6. Bad och annat friluftsliv ska kunna bedrivas i ett friskt och tjänligt vatten i alla sjöar som är lämpade för bad.
7. Sportfisket ska utvecklas i nära samklang med naturintressena och en mångsidig användning av vattendraget för rekreation.

Indikatorer

följs upp årligen och presenteras för medlemmarna på ordinarie förbundsstämma

1. Antal sjöar som klarar uppsatta mål för totalfosfor (*resultat från miljöövervakning föregående år*)
2. Antal sjöar som når god status för siktdjup (*resultat från miljöövervakning föregående år*)
3. Antal godkända EU-bad (*uppgift från <http://badplatsen.smittskyddsinstitutet.se>*)
4. Antal hushåll i omvandlingsområden som anslutits till kommunalt VA årligen (*rapportering från kommunerna*)
5. Antal hushåll kvar i omvandlingsområden som bör anslutas till det kommunala nätet (*uppgift från Watsman-databasens fil över enskilda avlopp*)
6. Areal skyddad natur och ev. ökning (*rapportering av nya reservatsbildningar från kommunerna*)
7. Antal rinnande vattenförekomster som klarar god status (*uppgift från www.viss.lst.se*).



Årsrapport 2008

STOCKHOLM VATTEN AB • BOTKYRKA • HANINGE • HUDDINGE • NACKA • STOCKHOLM • TYRESÖ • LÄNSSTYRELSEN I STOCKHOLMS LÄN

Tyresåns vattenvårdsförbund strävar efter bättre vattenkvalitet i de drygt trettio sjöarna i Tyresåns avrinningsområde. Förbundet tar fram åtgärdsprogram, samordnar miljöövervakning, informerar om Tyresån och bidrar till ett samordnat vattenvårdsarbete.

Här redovisas lite av Tyresåns vattenvårdsförbunds verksamhet under året som gick och övrigt som hänt med anknytning till Tyresån. Mer om vad vattenvårdsförbundet har arbetat med under år 2008 kan du läsa i verksamhetsberättelsen som publiceras på hemsidan i slutet av mars.

Tyresåns vattenvårdsförbund bildat

I juni 2008 bildades Tyresåns vattenvårdsförbund. Samarbetet mellan Tyreså-kommunerna har pågått i över 15 år och har resulterat i att kunskapen om sjösystemet har förbättrats och att åtgärder har kommit till stånd som kanske inte annars hade blivit utförda. Nu stabiliseras samarbetet ännu mer.

Medlemmar i förbundet är Tyresö, Haninge, Huddinge, Stockholm, Botkyrka och Nacka kommuner och Länsstyrelsen i Stockholms län.

Provtagning av vattenkemi

Under förra året provtogs 17 sjöar i Tyresån med hjälp av helikopter och med Länsstyrelsen som koordinator. Huddinge kommuns egen provtagning innefattade ytterligare 9 sjöar. Stockholm Vatten AB har en intensiv provtagning av sjöarna inom Stockholm samt vattendrag i Huddinge och Stockholm. Aktuella punkter för vattenkemisk miljöövervakning kan du hitta på hemsidan under rubriken "Kartor".

Nya foldrar om Tyresån

Förra året gav Tyresåns vattenvårdsförbund ut två foldrar. "Vattenväxter i Tyresåns sjöar" berättar om de vanligaste växterna i våra sjöar, om kopplingen mellan näringshalt och växtlighet och lite om vad man kan göra när växterna blir ett problem. "Till dig som bor inom Tyresåns sjösystem" handlar om vad vi alla kan tänka på för att få renare och friskare vatten, och vad kommunerna och vattenvårdsförbundet gör.



Vattenvårdsförbundets nya foldrar går att beställa gratis från adressen på nästa sida eller ladda ner på hemsidan, www.tyresan.se/lastips

Vattendata i Watsman...

Nu kan du hitta data från miljöövervakning i Tyresån direkt via samarbetets hemsida. På en karta kan du välja provtagningspunkter och sedan ladda ner mätvärdena till din dator. Det går också att söka i ett formulär efter en sjö eller en parameter. En länk till databasen finns nere till vänster på hemsidan, www.tyresan.se. Data från det senaste året finns inte alltid inlagda. Kontakta vattenvårdsförbundet om du inte hittar det du söker.

...och i VISS

VISS, Vatteninformations-system Sverige, är en hemsida där du kan hitta information om miljöstatus för flertalet sjöar, vattendrag och grundvattenförekomster. Som ett led i arbetet med Vattendirektivet har en imponerande mängd data samlats på ett ställe för att ge en bild av vattnets status. Gå in på www.viss.lst.se och sök efter din sjö!

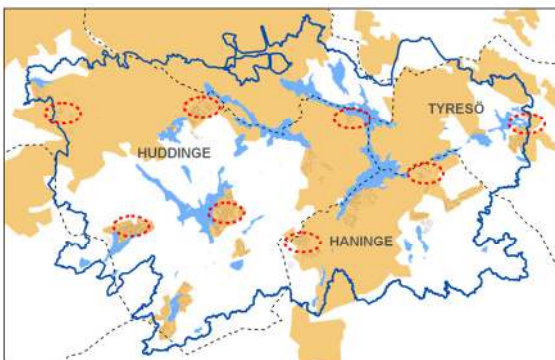


Sveriges vattenorganisationer har fått gemensam portal

Nu kan du hitta alla Sveriges vattenvårdsförbund, vattenråd och andra samarbeten på samma hemsida, www.vattenorganisationer.se. Där finns också information om Vattenförvaltningen och länkar till vattenrelaterade myndigheter.

Färre enskilda avlopp på sikt

Målet är att de flesta hushåll inom Tyresåns sjösystem på sikt ska ha kommunalt vatten och avlopp så att inget spillvatten belastar sjöarna. De senaste åren har flera bostadsområden med enskilda avlopp kopplats på det kommunala nätet, och flera områden står på tur. På kartan nedan framgår var detaljplanering pågår för anslutning till kommunalt vatten och avlopp.



De bruna prickarna betecknar enskilda avlopp. I områdena markerade med rött pågår detaljplanering för anslutning till det kommunala nätet.

Fosforhalten i Tyresåns utlopp har stabiliserats

Halterna av totalfosfor i Tyresåns utlopp visade en tydlig minskning under en tioårsperiod men nu har minskningen åtminstone tillfälligt avstannat. De senaste åren har halterna legat på mellan 30 och 40 µg/l vilket innebär höga halter enligt Naturvårdsverkets bedömningsgrunder från år 1999. En ytterligare reduktion behövs för att minska näringsutsläppet till Östersjön.

Diagram till höger: Röd linje visar förändringen i näringshalt i Tyresåns utlopp (flödesavvägda årsmedelvärden av totalfosfor). Svart linje visar vattenföringen i Tyresåns utlopp enligt SMHI:s PULS-modell. Bakgrundsdata och diagram, Joakim Pansar, Länsstyrelsen i Stockholms län.

Minskad näringsbelastning på Drevviken

Vid Hökarängsbadet har det tidigare mynnat en större dagvattenledning. Den har flyttats och sedan hösten 2008 renas dagvattnet från bland annat Örbyleden och Hökarängen i en reningsanläggning, skärmbassäng, vid Hökarängens gård. Åtgärden har finansierats med Stockholms stads Miljömiljard och beräknas minska fosforbelastningen från de mynnande ledningarna med 30-40 procent.



Skärmbassängen i Drevviken. Foto: Iréne Lundberg

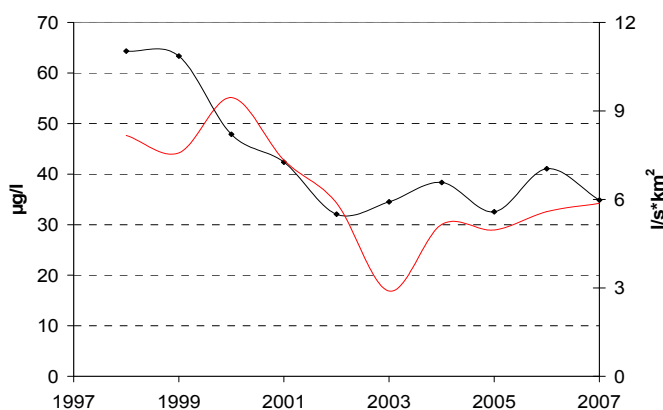
År 2008 var grodans år...

...och det uppmärksammades av Södertörnsekologerna, ett samarbete mellan naturvårdsansvariga i Södertörns kommuner.



Foto: Bo Ljungberg

Grodor, paddor och salamandrar har inventerats i ett stort antal våtmarker, bland annat i Tyresån. En rapport från projektet hittar du inom kort på www.sodertornsekologerna.org eller Tyresåns hemsida.



Tyresåns vattenvårdsförbund

Iréne Lundberg, projektledare
Telefon: 08-785 51 06
E-post: tyresan.stockholm@lansstyrelsen.se
Hemsida: www.tyresan.se

Miljöanalysenheten
Länsstyrelsen i Stockholms län
Box 22067, Hantverkargatan 29
104 22 STOCKHOLM

